



АТОЛ



**Инструкция по
прошивке кредла для
сканеров АТОЛ
SB3100 BT / SB5100 BT**

Содержание

Содержание	2
Введение	3
Проверка сопряжения сканера и кресла из комплекта поставки	4
1 Подключение оборудования	4
2 Проверка включения сканера	4
3 Проверка передачи данных.....	4
4 В случае ошибки передачи	4
5 Принудительное сопряжение.....	5
Прошивка кресла	6

Введение

Настоящая инструкция по прошивке кредла распространяется на серию беспроводных сканеров АТОЛ SB3100 BT/ SB5100 BT.



Изображения в настоящем руководстве представлены для ознакомления, некоторые изображения могут не соответствовать реальному изделию, в таком случае ознакомьтесь с информацией о реальном изделии. В целях улучшения и обновления изделия компания «АТОЛ» оставляет за собой право изменять документ без предварительного уведомления.

Проверка сопряжения сканера и кресла из комплекта поставки

1 Подключение оборудования

1 Необходимо подключить кресло (подставку/базу) к ПК с помощью кабеля **RJ-50 – USB-A**.

2 Установить сканер на кресло.

2 Проверка включения сканера

После подачи питания сканер должен автоматически включиться.

Признаки успешного включения:

- Загорается **синий индикатор**;
- Сканер издаёт **3 коротких звуковых сигнала** и **1 более длинный**.

3 Проверка передачи данных

1 Считать **любой штрихкод** (можно с упаковки самого сканера).

2 Вставить курсор в текстовый редактор (например, Блокнот или Word).

3 Проверить результат:

- Сканер передаёт данные;
- Передача данных сопровождается **вибрацией**, **одним звуковым сигналом**;
- Индикация на голове сканера меняется: **синий** → **зелёный** → **синий**.

4 В случае ошибки передачи

Если сканер:

- **Не передаёт данные**;
 - **Издаёт 3 неприятных звуковых сигнала подряд + вибрацию**;
- значит, сканер не сопряжён с креслом.

5 Принудительное сопряжение

Для принудительного сопряжения сканера и кресла нужно:

- 1** Перевернуть кресло и найти **Datamatrix-код** на его обратной стороне (рисунок 1).
- 2** Закрывать штрихкод с серийным номером (SN), чтобы случайно не считать его.
- 3** Считать **Datamatrix-код** сканером.
- 4** После сигнала о сопряжении повторить попытку считывания любого штрихкода в документе.



Рисунок 1. Расположение Datamatrix-кода

Прошивка кредла

Необходимые файлы:

- Файл прошивки: **ST500_v0.0.2_beta3**;
- Утилита для прошивки: **HPRT.Utility.exe**.

Для прошивки кредла необходимо выполнить следующие действия:

- 1** Подключить кредл со сканером к ПК.
- 2** Распаковать архив и открыть утилиту **HPRTUtility.exe**.
- 3** Перевести устройство в режим прошивки (**boot mode**), отсканировав специальный штрихкод (рисунок 2).



Рисунок 2. Специальный штрихкод

- 4** Добавить устройство в утилиту:
 - Нажать кнопку **Add Printer** (рисунок 3).

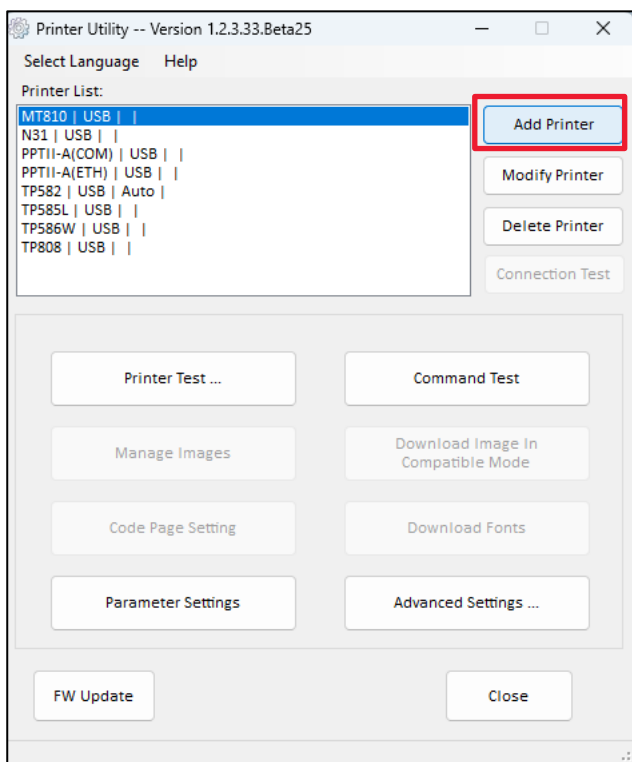


Рисунок 3. Окно утилиты прошивки

- В поле **Printer driver** выбрать **N31** (рисунок 4);

- В поле **Port type** выбрать **USB**;
- Нажать **OK**.

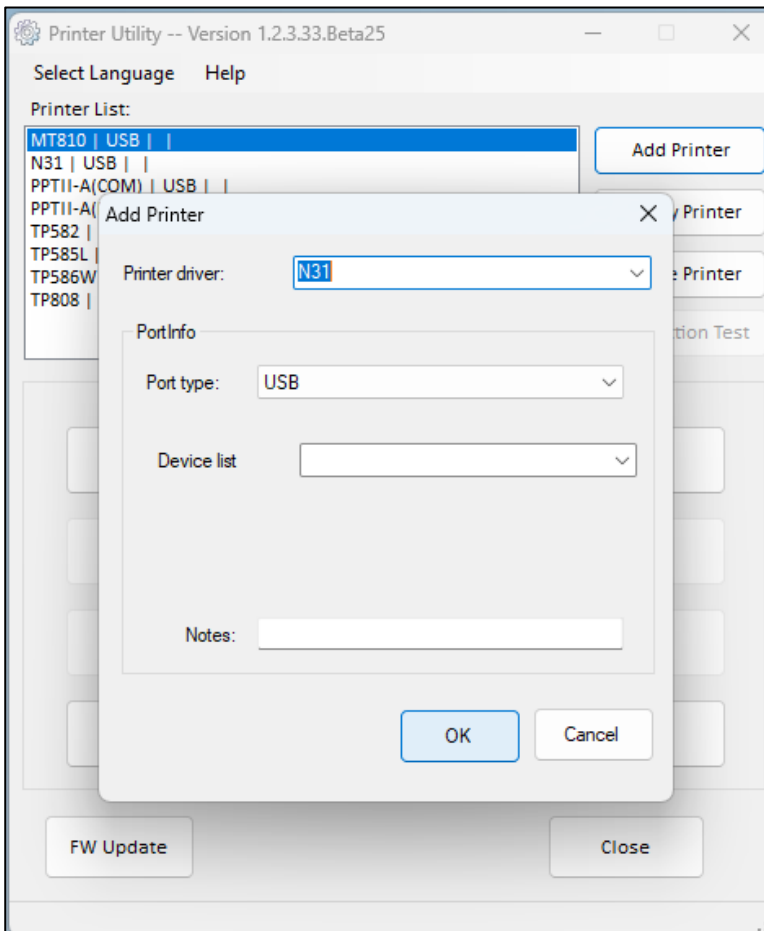


Рисунок 4. Добавление устройства

- 5** Прошить устройство (рисунок 5):
 - В списке устройств выбрать нужное, кликнув по нему один раз;
 - Нажать **FW Update**;
 - В поле **Firmware update method** выбрать **BIN**;
 - Нажать **OK**.

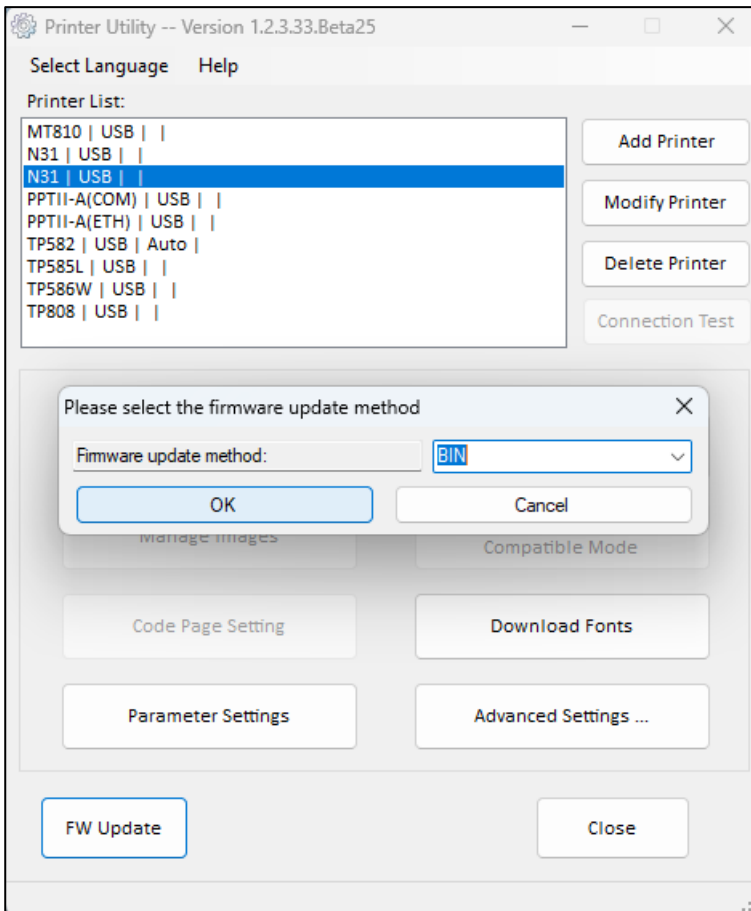
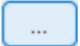


Рисунок 5. Параметры прошивки устройства

6 Выбрать файл прошивки:

- В открывшемся окне (рисунок 6) нажмите кнопку  (с тремя точками);
- Указать файл прошивки **ST500_v0.0.2_beta3** (рисунок 7).

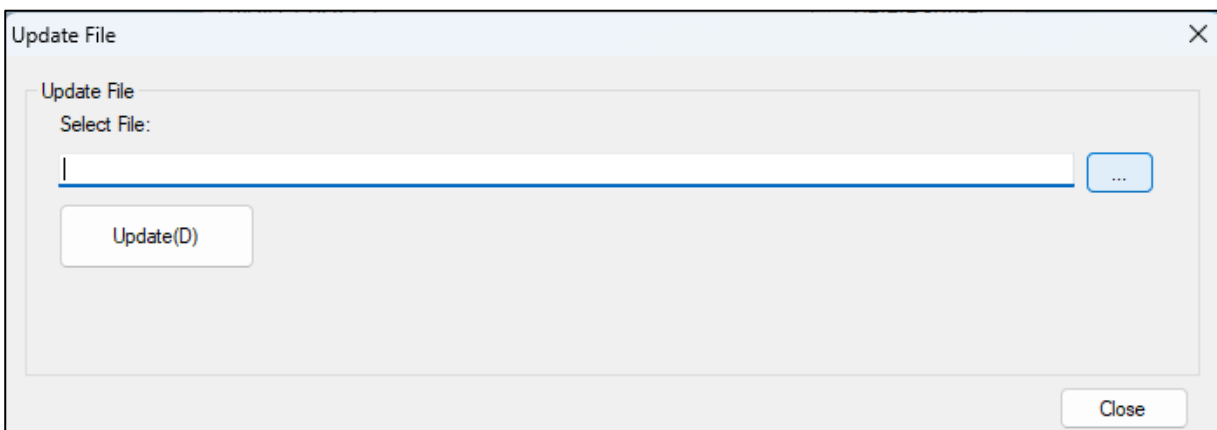


Рисунок 6. Окно **Update File**

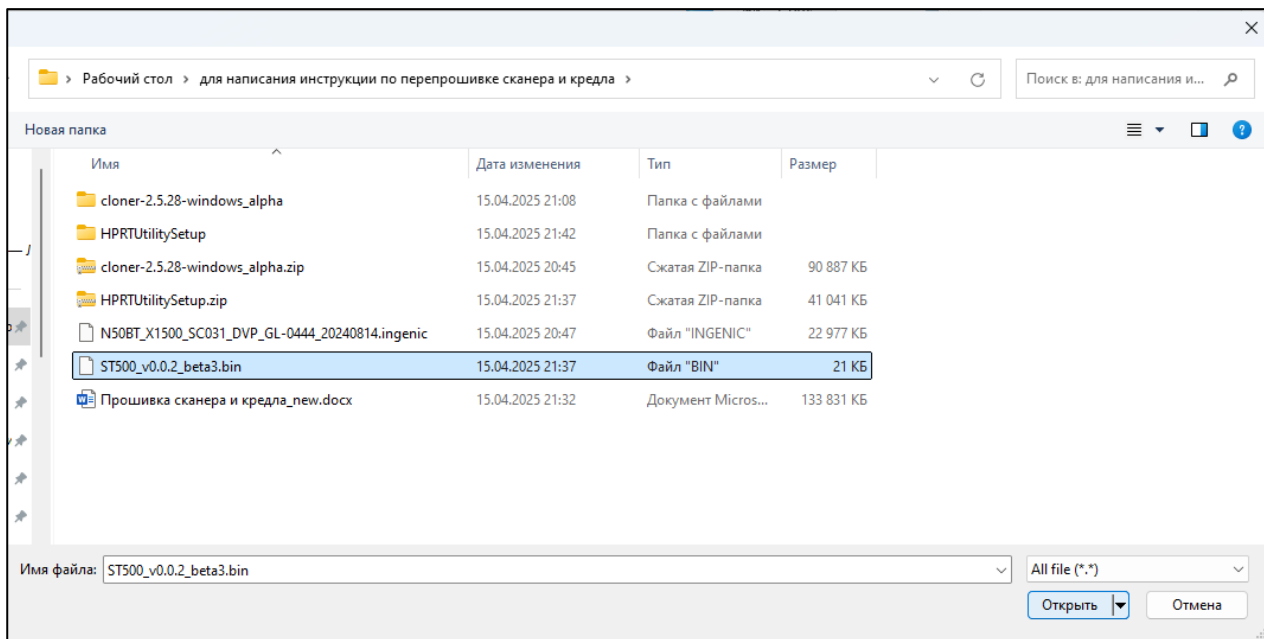


Рисунок 7. Выбор файла прошивки

7 Нажать **Update(D)** (рисунок 6). Начнётся процесс прошивки.

Инструкция по прошивке кредла

Версия документа от 24.04.2025

Компания АТОЛ

ул. Годовикова, д. 9, стр. 17, этаж 4,
пом. 5, Москва 129085

+7 (495) 730-7420

www.atol.ru

